

# Une nouvelle espèce de *Pseudolaelia* de Bahia (Brésil)<sup>1</sup>

Vitorino Paiva Castro Neto\* & Sidney Marçal\*\*

**Mots clés :** Bahia, Brésil, Chapada Diamantina, Orchidaceae, *Pseudolaelia*, *Pseudolaelia freyi*.

## Résumé

Une nouvelle espèce de *Pseudolaelia*, originaire de la région sèche de la Chapada Diamantina, Bahia (Brésil), est décrite.

## Abstract

A new *Pseudolaelia* from Bahia (Brazil) – A new species of *Pseudolaelia* from dry region of Chapada Diamantina, Bahia (Brazil), is described.

## Sumário

Uma nova espécie de *Pseudolaelia* de região seca da Chapada Diamantina, Bahia, é descrita.

## Introduction

Depuis quelques années, Michel Frey avait repris l'étude de *Pseudolaelia*, et nous a fait découvrir quatre nouvelles espèces (Chiron & V.P. Castro, 2004 ; Frey, 2003, 2005a, 2005c) et un hybride naturel (Frey, 2005b) et a ainsi enrichi notre connaissance de la flore brésilienne. Il est hélas décédé il y a plus d'un an et l'on doit poursuivre son travail et porter à la connaissance du public les nouveautés de la flore brésilienne.

La nouvelle espèce dont il est question ici a été découverte par le deuxième auteur ; elle se rencontre dans une région de « Caatinga », région

---

1 : manuscrit reçu le 5 juillet 2007, accepté le 17 septembre 2007.

caractérisée par un climat sec et des fleuves périodiques. Les orchidées n'y résistent que grâce à la variation d'humidité entre le jour et la nuit mais également parce qu'elles poussent en altitude.

### ***Pseudolaelia regentii* V.P. Castro & Marçal, sp. nov.**

*Species haec Pseudolaelia freyi similis, sed floribus minoribus, sepalis leviter curvatis intorsus et haut ad externus, petalis angustioribus longioribusque, lobis lateralibus labelli curvatis ad supra, lobo medio labelli isthmo curtiore et ápice rotundato haut bilobato et sine apiculo super 7 venis albis qui in purpúreo flabello apriunt, differt.*

### **Holotype**

Brésil, Bahia, Rio de Contas, Paramirim, collecté par Sidney Marçal, sn. (Holotype : SP).

### **Etymologie**

Nommé en hommage à Carlos Regent Martins, orchidophile brésilien bien connu qui a su reconnaître le caractère nouveau de cette plante.

### **Description**

Petite plante épiphyte sur *Vellozia*, à rhizome long, 1,5 cm de longueur et 5-6 mm de diamètre, racines fines. Pseudobulbes fusiformes allongés, verts, revêtus par des gaines scarieuses, apprimées, vite disparues, de 3,5 cm de longueur et 1,8 cm de largeur, légèrement aplatis, composés de 2 entrenœuds. Feuilles, 4-6, insérées dans la partie apicale du pseudobulbe, distiques, cymbidiformes, de 15 cm de longueur et 1,2 cm de largeur dans la partie centrale, à la base rétrécies en pseudopétiole, engainant le pédoncule floral, avec 5 nervures, la nervure médiane proéminente côté axial, à marge finement crénelée. Inflorescence beaucoup plus longue que les feuilles, non ramifiée, 80-90 cm de longueur et 2,5 mm de diamètre à la base, avec plusieurs gaines imbriquées, scarieuses, apprimées, rachis 5,5 cm de longueur, portant des fleurs qui s'ouvrent en séquence, des boutons se formant à l'extrémité de l'inflorescence pendant plusieurs mois. Bractées florales petites, aiguës, 3 mm de longueur. Ovaire pédicellé, long de 1,3 cm. Fleurs majoritairement rose uni ; labelle, lobe médian avec onglet et limbe blancs avec l'extrémité rose et des veines plus foncées, lobe latéraux blancs avec l'extrémité rose. Sépale dorsal oblong-lancéolé, 1,17 cm de longueur et 3 mm de largeur. Sépales latéraux oblongs-lancéolés, légèrement

asymétriques, 1,2 cm de longueur et 4 mm de largeur. Pétales linéaires-lancéolés, 1,3 cm de longueur et 2 mm de largeur. Labelle trilobé ; lobes latéraux à la base du labelle, légèrement falciformes, 6 mm de longueur et 1,5 mm de largeur, faisant un angle de 45 degrés par rapport à l'axe du labelle étalé ; lobe médian obovale, allongé à la base et circulaire à l'apex, 1,1 cm de longueur et 8 mm de largeur dans la partie circulaire, et 3 mm de largeur dans la partie allongée, avec 7 carènes qui partent de la base du labelle, s'allongent dans l'isthme et s'ouvrent en éventail à l'extrémité du labelle. Colonne glabre, panduriforme, insertion du labelle à mi-hauteur de la colonne (voir fig. 1), rouge, 4 mm de longueur et 1,5 mm de diamètre à la base, clinandre en forme de « V », avec sur les côtés 2 sortes d'ailes arrondies à l'apex. Anthère sub-triangulaire, rougeâtre, 1,5 mm de longueur. Cavité stigmatique triangulaire ; marges du clinandre développées, quoique ne dépassant pas l'anthère, irrégulières. Pollinies 8, jaunes (voir figure 2 et photographie page 5).

points d'insertion :

l : du labelle

sl : des sépales latéraux

p : d'un pétale

l

sl

p

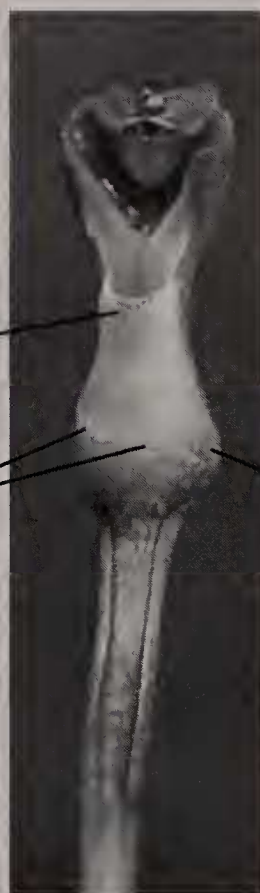


Fig. 1 : colonne

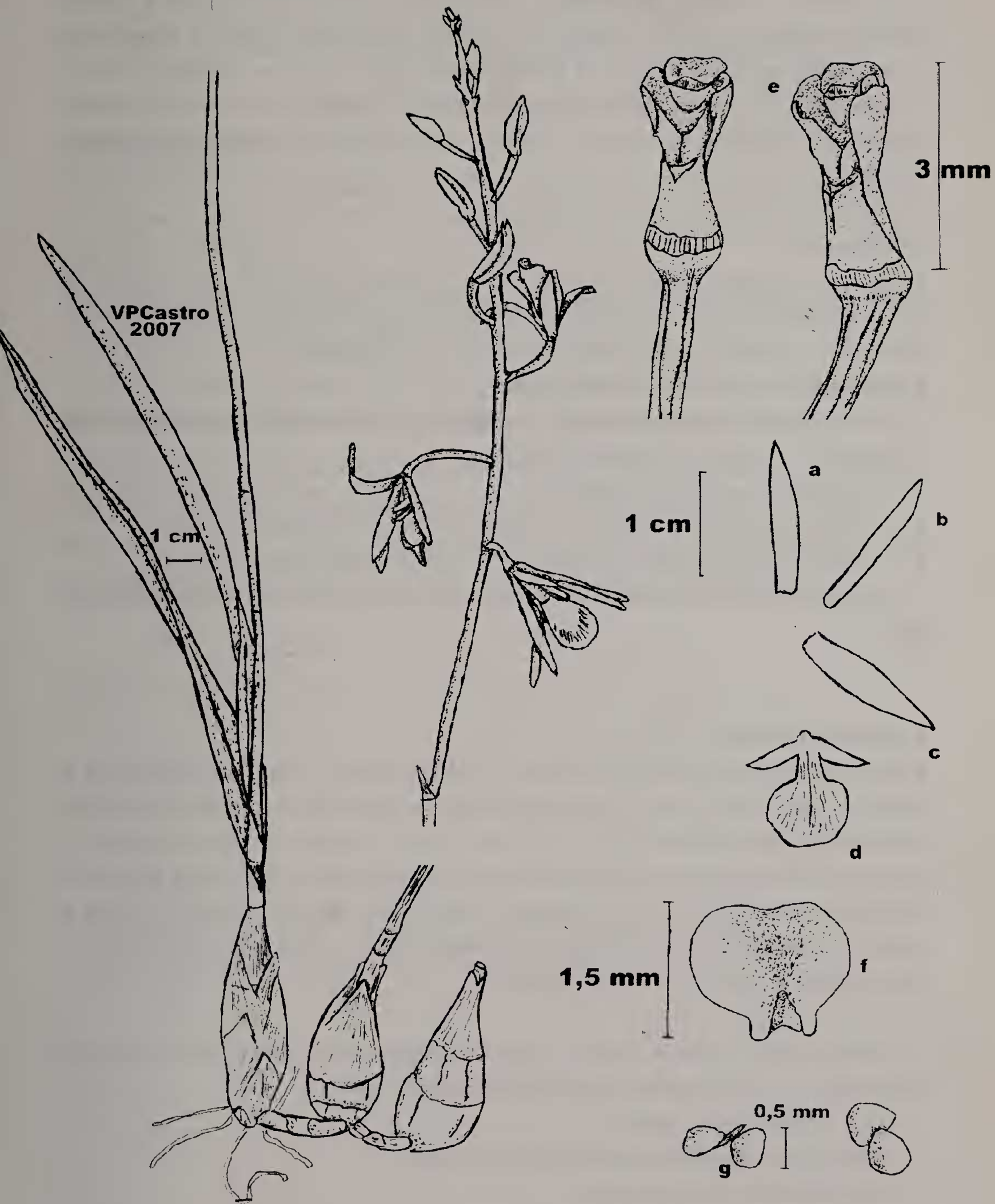
ci-contre

## Fig. 2 : *Pseudolaelia regentii* V.P. Castro & Marçal

dessin : Vitorino P. Castro Neto.

a- sépale dorsal, b- pétale, c- sépal latéral, d- labelle, e- colonne, f- anthère, g- pollinies





## Habitat

Epiphyte sur *Vellozia* en bordure de rivière, en compagnie de *Encyclia kundergraberii* et de *Cohniella* sp. La rivière s'assèche pendant 5-6 mois au cours de la saison d'hiver (en hémisphère sud) ; avec les pluies d'été, la rivière déborde et les orchidées, notamment l'espèce ici décrite, restent immergées pendant un certain temps. Plantes observées à environ 700 m d'altitude.

## Discussion

L'espèce ressemble à première vue à *Pseudolaelia freyi*, décrit par Chiron & V.P. Castro (2004), à cause de sa couleur rose et blanche, mais on peut énumérer plusieurs points permettant de les distinguer :

- 1 – la fleur est légèrement plus petite,
- 2 – les sépales latéraux sont légèrement bombés vers l'intérieur, et non vers l'extérieur comme chez *Pseudolaelia freyi*,
- 3 – les pétales sont plus étroits,
- 4 – l'isthme du labelle est plus court que celui de *Pseudolaelia freyi*,
- 5 – l'apex du lobe médian du labelle est obtus et non obcordé,
- 6 – la colonne est panduriforme et non triangulaire comme chez *Pseudolaelia freyi*.

## Considerações

Uma nova espécie de *Pseudolaelia* de região seca da Chapada Diamantina é descrita, esta nova espécie é encontrada junto às margens de riachos que se apresentam secos durante cerca de 5-6 meses do ano, período durante o qual sobrevive devido à altitude e as variações de temperatura, já pelo fato desta ser encontrada fora das regiões conhecidas das *Pseudolaelia* chama a atenção. Durante o período de chuvas estas ficam submersas o que dá uma característica particular a esta espécie.

A espécie mais parecida por nós pesquisadas é a *Pseudolaelia freyi*, se diferindo da mesma pelas seguintes características:

- 1 – flor ligeiramente menor,
- 2 – sépalas ligeiramente curvadas para dentro,
- 3 – pétalas bem mais estreitas,

- 4 – istmo do labelo mais curto,  
5 – ápice do lobo meio do labelo obtuso, não obcordado,  
6 – coluna panduriforme, não triangular como em *Pseudolaelia freyi*.

## Bibliographie

Chiron, G. & V.P. Castro Neto, 2004. Contribution à la connaissance des orchidées du Brésil. V – Une nouvelle espèce de *Pseudolaelia* (Orchidaceae : Laeliinae) d’Espírito Santo, *Richardiana* 4(4) 156-162.

Frey, M., 2003. *Pseudolaelia brejetubensis* M. Frey (Orchidaceae) uma nova espécie do Espírito Santo, Brasil. *Bradea* 9(8):33-36.

Frey, M., 2005a. *Pseudolaelia maquijensis* M. Frey, une nouvelle espèce d’Orchidaceae de l’Espírito Santo, Brésil. *Richardiana* 5(1):39-44.

Frey, M., 2005b. *Pseudolaelia xperimii* M. Frey (Orchidaceae), un hybride naturel nouveau de l’Espírito Santo (Brésil). *Richardiana* 5(3):158-163.

Frey, M., 2005c. *Pseudolaelia pavopolitana* M. Frey (Orchidaceae), une nouvelle espèce de l’Espírito Santo, Brésil. *Richardiana* 5(4):203-209.

dessin et photographies page 5 : V. P. Castro Neto

---

\* : Rua Vicente Galafassi, 549 - CEP 09770-480 - S.B. do Campo, SP (Brésil)

\*\* : Rua Almirante Tamandaré, 310 – primeiro andar, Buerarema, BA (Brésil)